

# Askola

Töyrylän kivi-kautisen asuinpaikan rajaus  
Sorvasuontie-Mäittäläntie  
asemakaava-alueella korttelissa 40  
2015



Hannu Poutiainen  
Timo Sepänmaa



Tilaaaja: Kimmo ja Teemu Hopia

## Sisältö

<b>Perustiedot</b> .....	<b>2</b>
<b>Yleiskartat</b> .....	<b>3</b>
<b>Vanhoja karttoja</b> .....	<b>4</b>
<b>Tarkkuusinventointi</b> .....	<b>5</b>
Menetelmät.....	5
Havainnot .....	7
Koeoja 1 .....	8
Koeoja 2 .....	9
Koeoja 3 .....	10
Koeoja 4 .....	11
Koeoja 5 .....	11
Koeoja 6 .....	12
Koeoja 7 .....	13
Koeoja 8 .....	14
Koeoja 9 .....	15
Koekuoppa 1 .....	16
Löydöt .....	17
Yhteenveto ja tulkinta .....	18
<b>Tulos</b> .....	<b>20</b>
<b>Lähteet</b> .....	<b>20</b>

*Kansikuva: Tutkimusalueetta ennen koeojien kaivamista. Taustalla Porvoonjoki. Länteen.*

## Perustiedot

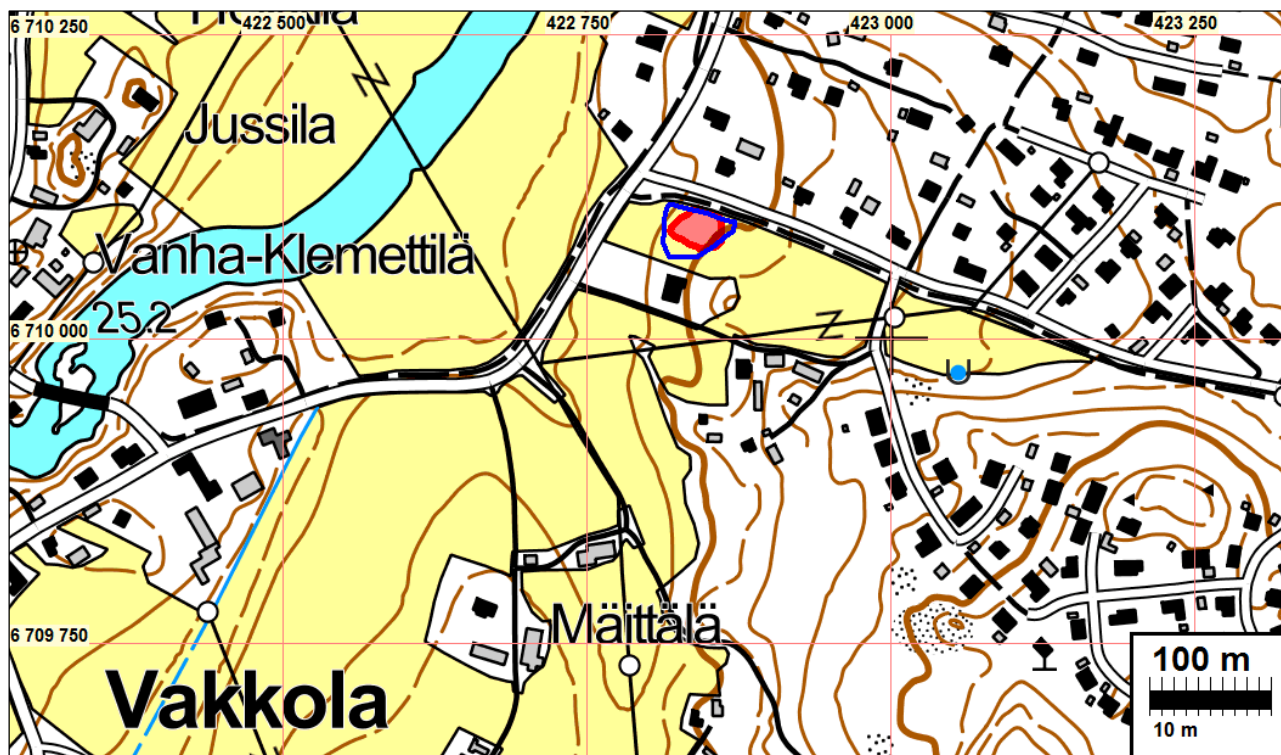
- Alue:** Askola Vakkola. Töyrylän kivikautinen asuinpaikka (mj.tunnus: 18010078) korttelissa 40, Sorvansuontien ja Askolantien risteyksen kaakkoispuolella.
- Tarkoitus:** Selvittää koekaivausmenetelmin Töyrylän kivikautisen asuinpaikan säilyneisyys ja muinaisjäännösrajaus.
- Maastotyö** 17. – 20.11.2015
- Kustantaja:** Kimmo ja Teemu Hopia.
- Aikaisemmat tutkimukset:** Petro Pesonen 1999 ja 2008 inventointi.
- Tekijät:** Mikroliitti Oy: Hannu Poutiainen ja Timo Sepänmaa.
- Tulokset:** Koetutkimuksessa tehtyjen havaintojen – löytöjen ja kulttuurikerroksen perusteella Töyrylän kivikautinen asuinpaikka rajattiin. Muinaisjäännöksen uuden rajauksen sisäpuolella on hyvin eri tavoin säilyneitä osia kivikautisesta asuinpaikasta.

**Selityksiä:** Koordinaatit ja kartat ovat ETRS-TM35FIN-koordinaatistossa. Maastokartat ja ilmakuvat ovat Maanmittauslaitoksen maastotietokannasta syksyllä 2015, ellei toisin mainittu. Valokuvia ei ole talletettu mihinkään viralliseen arkistoon, eikä niillä ole mitään kokoelmatunnusta. Valokuvat digitaalisia ja ne ovat tallessa Mikroliitti Oy:n serverillä. Valokuvaaja: Hannu Poutiainen. Löydölle haetaan KM-numero talvella 2016.

## Yleiskartat



Tutkimusalue on mustan ympyrän sisällä.

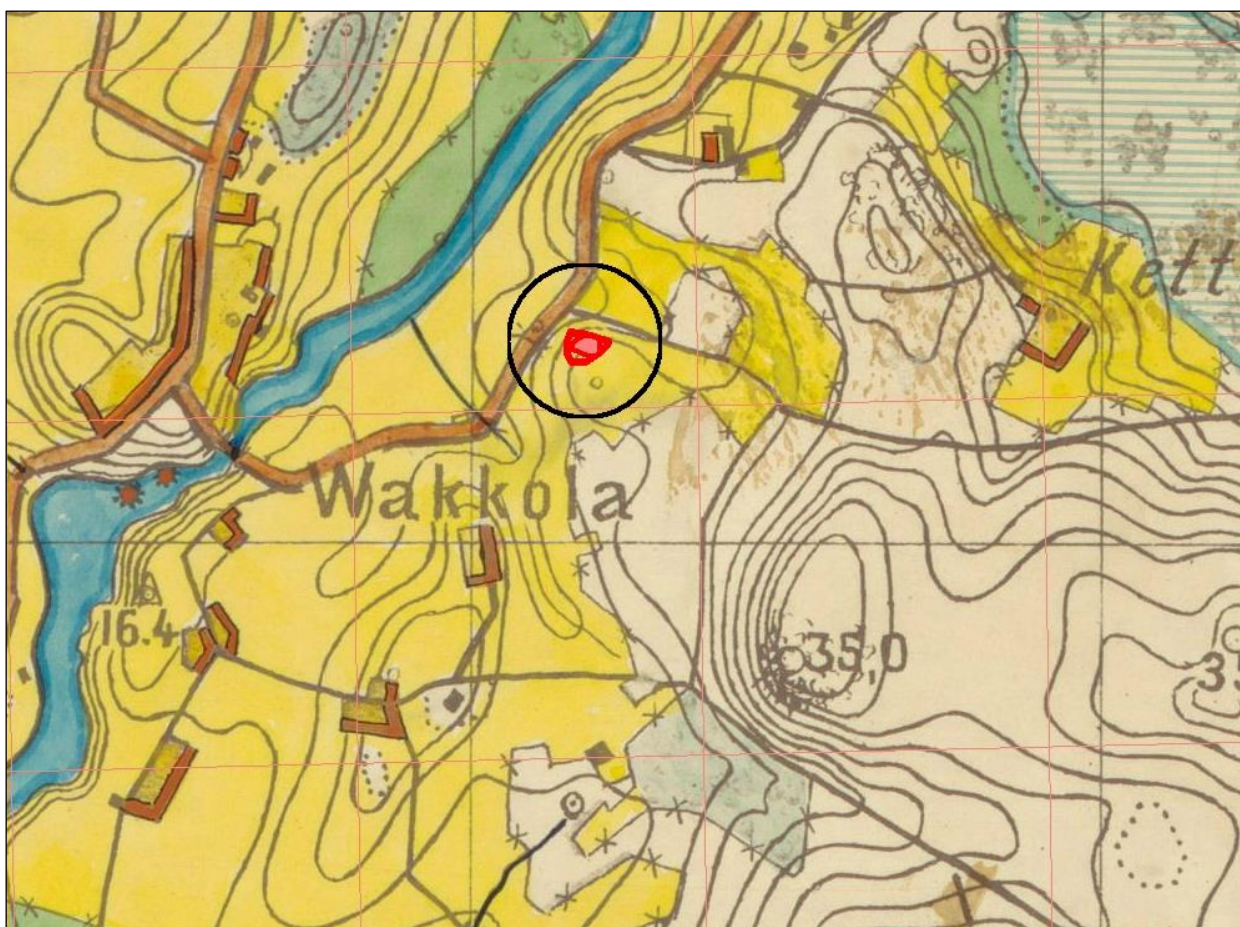


Uusi muinaisjäännösrajaus on punaisella, Muinaisjäännösrekisterin mukainen muinaisjäännösrajaus sinisellä.

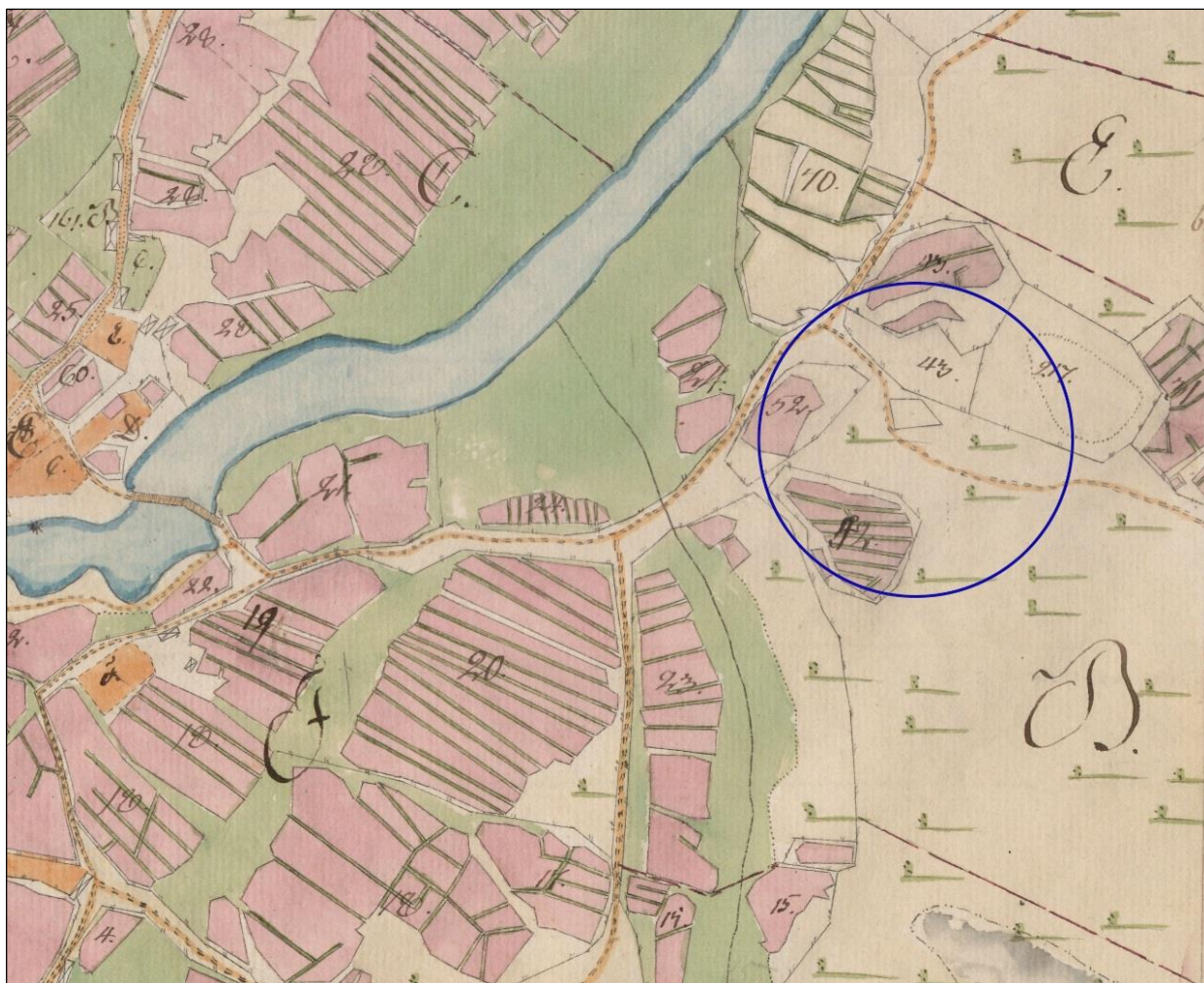
### Vanhoja karttoja



Ote peruskartasta v. 1963. Tutkimusalue on sinisen ympyrän sisällä.



Ote Suomen taloudellisesta kartasta vuodelta 1912. Tutkimusalue on mustan ympyrän sisällä.  
Muinaisjännösrekisterin mukainen muinaisjännösrajaus on punaisella.



Ote Askolan isojakokartasta vuosilta 1782–1785. (Wakkola B6c:8/2-8).  
Tutkimusalue on sinisen ympyrän sisällä.

### **Tarkkuusinventointi**

Askolan kunta on laatimassa Sorvansuon-Mäittäläntien asemakaavaa. Asemakaavoitettavalla alueella korttelissa 40 sijaitsee Töyrylä (mj.tunnus: 18010078) kivikautinen asuinpaikka. Muinaisjäännöksen säilyneisyys ja laajuus haluttiin selvittää asemakaavasuunnitelmia varten.

Korttelin 40 maanomistaja tilasi kaavakonsultin Karttaako Oy:n välityksellä Töyrylän kivikautisen asuinpaikan koetutkimuksen Mikroliitti Oy:ltä. Museovirasto myönsi koetutkimukselle tutkimusluvan 11.11.2015 (MV/161/05.04.01.02/2015). Maastotyö toteutettiin työn kannalta hyvissä olosuhteissa 17.–20.11.2015. Maastotyön tekivät Hannu Poutiainen ja Timo Sepänmaa sekä osan aikaa Timo Jussila. Käytössä oli koko-aikaisesti kaivinkone kuljettajineen.

### **Menetelmät**

Pääasiallinen tutkimusmenetelmä Töyrylän kivikautisella asuinpaikalla oli koeojien kaivaminen koneellisesti arkeologisessa valvonnassa. Sitä ennen tehtiin alustavaa selvitystä maanäytekairauksin. Siinä todettiin nokista, hiilensekaista kerrosta ja kiviä – mahdollista kulttuurikerrosta ja kiveystä - useissa kohdissa ja suhteellisen laajalla alueella. Kairausten perusteella valittiin yksi kohta, johon kaivettiin koekuoppa lapiolla ja lastalla. Koekuopasta löytyi tiiltä, nokinen kerros ja rapautunutta kiveä.

Havaintojen perusteella oli ilmeistä - vaikkakaan siihen viittaavia merkintöjä ei todettu 1840-luvun pitäjänkartalla eikä 1800-luvun lopun senaatinkartalla - että kivikautisen asuinpaikan alueella oli myös myöhäisen historiallisen ajan jäännöksiä. Tämä merkitsi sitä, että kairauksin ja pienin koekuopin ei ollut mahdollista luotettavasti, jos lainkaan, mahdollista selvittää kivikautisen asuinpaikka luonnetta, laajuutta ja säilyneisyyttä. Siten pääasiallisesti tutkimusmenetelmäksi valikoitui koneellinen koeojien kaivuu arkeologisessa valvonnassa.

Asuinpaikalle kaivettiin kaivinkoneella koeojia 9 kpl (leveys 1,3 m) rinteeseen suuntaisesti noin 5 m välein. Aivan kevyenliikenteen väylän lähelle pellonreunan tuntumaan ei kaivettu koeojaa, koska siinä menee maan alainen kaapeli pellonreunan suuntaisesti. Koeojista poistettiin ensin muokkauskerros. Sitten kaivamista jatkettiin – mikäli mitään kulttuurikerrosta, rakennetta tms. ei ilmennyt – siihen syvyyteen, mikä kulloisessakin tilanteessa katsottiin tarpeelliseksi. Koeojista selvitettiin, onko niissä kivikautista kulttuurikerrosta, rakennetta ja löytöjä. Lisäksi selvitettiin millaista muuta, kivikautista myöhäisempää maankäyttöä paikalla oli ollut ja miten se oli vaikuttanut kivikautisen asuinpaikan säilyneisyyteen.



Töyrylän asuinpaikalle kaivetut koeojat. Kaakkoon.

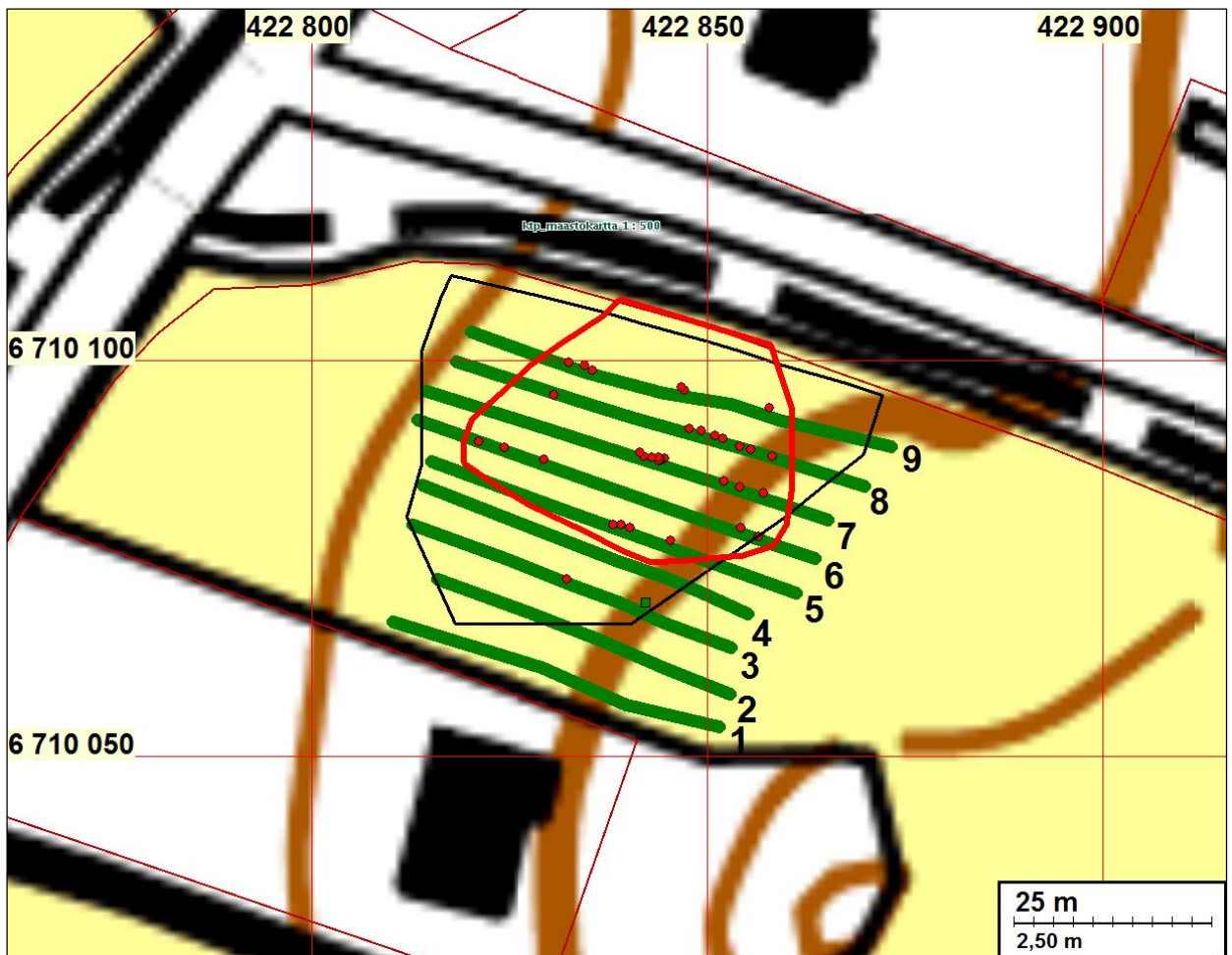


Tutkimusaluetta ennen koeojien kaivamista. Koilliseen.

Koeojien kaivaustaso viimeisteltiin tarvittaessa lapiolla ja lastalla. Löydöt otettiin (alustavaa tarkastelua varten) talteen riippumatta niiden iästä tai luonteesta. Koeojista tehtiin havaintoja podsolimaannoksen säilyneisyydestä, mahdollisista kulttuuriperäisistä anomaliaista, löydöistä yms. Kaikki koeojat dokumentoitiin valokuvaamalla ja mittauksin. Lisäksi kirjallisessa dokumentoinnissa merkittiin muistiin maakerrokset ja niiden paksuudet sekä löydöt ja muut relevantit havainnot. Koeojien sijainnit mitattiin VRS-palveluun kytketyllä GNSS RTK vastaanottimella (ulkoisen tarkkuus alle 30 cm).

Dokumentoinnin jälkeen koeojat peitettiin.

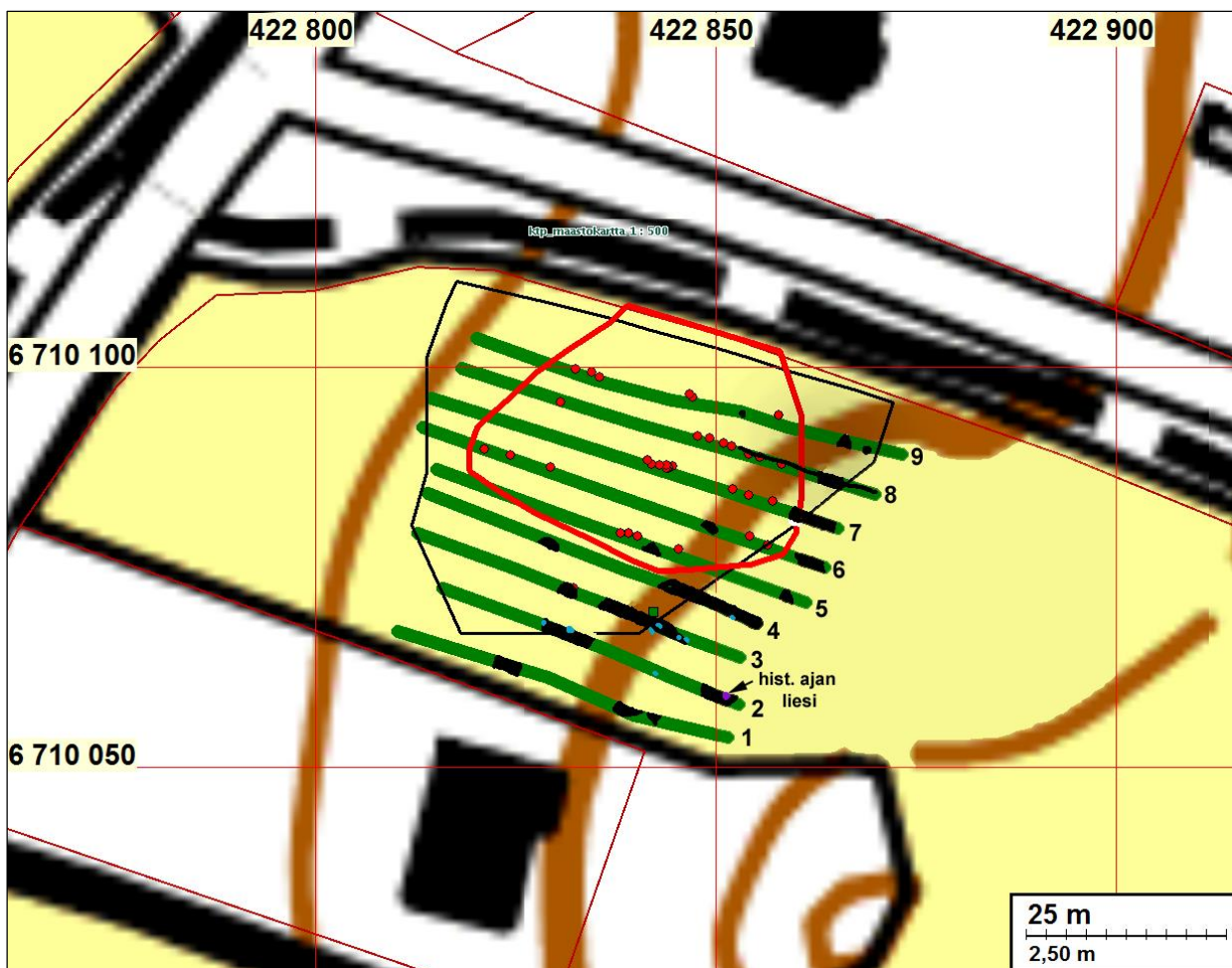
### Havainnot



#### Kartan selitys:

- *Vihreät viivat* = koeojat 1-9 (leveys 130 cm)
- *Vihreä neliö* = koekuoppa 1 (50 x 50 cm)
- *Punaiset pisteet* = havainnot pellon muokkauskerroksen alapuolisesta esihistoriallisesta kulttuurikerroksesta (palanutta luuta, kvartsi-iskoksia, palanutta savea tai keramiikkaa).
- *Ohut musta viiva* = Museoviraston muinaisjäännösrekisterissä oleva, aikaisempi muinaisjäännösrajaus.
- *Paksu punainen viiva* = ehdotus muinaisjäännösrajaukseksi vuoden 2015 tutkimusten perusteella.

Punainen piste ehdotetun muinaisjäännösalueen eteläpuolella osoittaa korkeintaan puolen neliömetrin laajuista ja muutaman senttimetrin paksuista kivikautisen kulttuurikerroksen jäännöstä kyntökerroksen alapuolella. Tämä alue tulkittiin suojelun kannalta merkityksettömäksi.



#### Kartan selitys:

Tummat alueet ovat historiallisen ajan (ilmeisesti noin 1850 – 1900) sekoittuneita ja / tai kulttuurikerroksia.

Siniset pisteet = mahdollisia rakennusten perustuskiviä.

#### Seuraavassa esitetään kenttätyön havainnot koejittain.

##### Koeaja 1

Koeajan yläosassa resentti kaivanto (sekoittunut alue), joka oli havaittavissa heikosti erottuvana rajana suhteessa viereiseen maa-ainekseen. Resentin kaivannon vieressä paikalle tuotua maa-ainesta, eli kivistä soraa oli noin 8 m matkalla (sekoittunut alue). Koeajan keskivaiheilla oli hiekkaa ja sekoittunutta maa-ainesta selvästi syvemmällä kuin muualla, noin 6 m matkalla. Sekoittuneen kerroksen (yläosa peltomultaa) max paksuus oli 50 cm, sen alla oli hiekkaa 10–15 cm, sitten savea 25–30 cm. Löytöinä ko. sekoittuneesta kerroksesta saatiin rautainen avain (myöhäiseltä historialliselta ajalta) (löytö 52) ja sekoittuneen kerroksen alapuolisesta hiekasta yksi kvartsi-iskos (Löytö 1). Myös peltomullassa oli havaittavissa muutamia kvartseja.

Koeajan kaakkoispäässä muokkauskerros oli 25 cm syvyydessä, hiekka 15 cm, savi 5 cm, kokonaissyvyys oli 45 cm. Koeajan luoteispäässä muokkauskerros oli 20–25 cm, savi 15–20 cm, kokonaissyvyys 40 cm.





Koejaa nro 1. Luoteeseen. Koejaa nro 1 kaivetaan. Taustalla Porvoonjoki. Länsiluoteeseen.

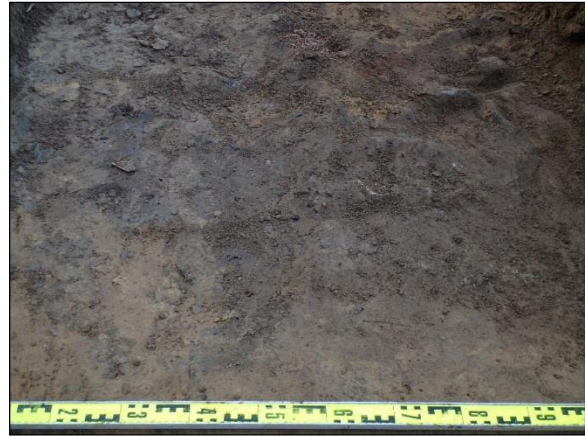


Koeoja nro 1. Kaakkoon.

## Koeoja 2

Kaakkoispään tuntumassa tuli esiin nokea ja hiiltä sekä tiiltä sisältävän maa-aineksen sekainen kiveys, jonka kooksi mitattiin näkyviin kaivetulta osalta noin 60x70 cm. Kiveykseen liittyvänä oli sekoittuneen maa-aineksen alue noin 4 m matkalla. Löytöinä tuli lasittamatonta punasavikeraamiikkaa myöhäiseltä historialliselta ajalta) ja tiiltä. Koeojan keskivaiheilla (samalla kohtaa rinneessä kuin koeojassa 1) todettiin sekoittuneen kerroksen alue 6-7 m matkalla. Siitä tuli näkyviin kolme kiveä (halkaisija noin 50–70 cm), joista kaksi oli vierekkäin. Niiden yläpuolisesta sekoittuneesta kerroksesta – jotka jatkui kivien vieressä alemmas – löytyi tiiltä ja keskikokoisen / kookkaan eläimen palamaton putkiluu. Lisäksi tiiltä löytyi kivien vierestä sekoittuneesta kerroksesta 60 cm syvyydestä. Sekoittunutta kerrosta oli peltomullan (paksuus noin 30 cm) alapuolella vähintään 40 cm.

Koeojan kaakkoispäässä muokkauskerros oli 25–30 cm ja hiekka 10–15 cm syvyydessä, kokonaisyyvyys oli 40 cm. Koeojan luoteispäässä muokkauskerros oli 25 cm, savi 15 cm, kokonaisyyvyys 40 cm.



Koeja nro 2. Luoteeseen. Etualalla resenttiä kiveystä (vas). Resenttiä kiveystä koeijan nro 2 kaakkoispään tuntumasta (oik).



Koeja nro 2. Kaakkoon (vas). Rakennuksen peruskiviä koejasta 2 (oik).

### Koeja 3

Koeijan kaakkoispäästä lähtien, jossa isohko kivi, paljastui sekoittuneen kerroksen alue. Siinä havaittiin tiiltä ja nokea noin 11 m matkalla. Muokkauskerroksen alaosasta löytyi fajanssia. Lähellä koeijan luoteispäätä oli toinen sekoittuneen maa-aineksen alue, jossa oli tiiltä ja nokea 1,5 m matkalla.

Koeijan kaakkoispäässä muokauskerros oli 30 cm, sen alla sekoittunut kerros 5-10 cm, hiekka 0-5 cm, kokonaissyvyys 40 cm. Koeijan luoteispäässä muokauskerros 25 cm, hiekka 7 cm, savi 8 cm, kokonaissyvyys 40 cm.



Koeja nro 3 (vas). Luoteeseen. Koeja nro 3. Kaakkoon(oik).

#### Koeoja 4

Koeojan kaakkoispäästä lähtien tuli esiin sekoittunutta kerrosta, jossa näkyi nokea ja maatunutta puuta noin 12 m matkalla. Kaakkoispään tuntumasta, sekoittuneen kerroksen alaosasta, löytyi ruostunut rautaesine, mahdollisesti puulapion teräosa. Sekoittuneessa kerroksessa oli yksi isohko (70x50 cm) kivi. Koeojan alaosasta tuli esiin toinen sekoittuneen maa-aineksen alue 2 m matkalla.

Koeojan kaakkoispäässä muokkauskerros oli 25–30 cm, sen alla sekoittunut kerros 25–30 cm, hiekka 0-5 cm, kokonaissyvyys 55 cm. Koeojan luoteispäässä muokkauskerros oli 25 cm, hiekka 10 cm, savi 5 cm, kokonaissyvyys 40 cm.



Koeoja nro 4. Luoteeseen (vas). Koeoja nro 4. Kaakkoon (oik).

#### Koeoja 5

Koeojan kaakkoispään tuntumassa oli sekoittunut noki- ja humusalue, 1 m matkalla, josta löytyi pala fajanssia ja useita paloja vihreää lasia rikkoutuneesta astiasta. Koeojan keskivaiheilla halkaisijaltaan paljastui noin 1 m alue, jossa näkyi nokea ja hiiltä ja ympärillä punertavaa (palanutta) maa-ainesta.

Koeojasta löytyi hiekkakerroksesta palanutta luuta 1 pala yhdestä kohdasta ja 2 palaa toisesta kohdasta. Viimeksi mainitulle kohdalle kaivettiin lapiolla ja lastalla pieni tarkistuskuoppa (50x22 cm) muuta kaivantoa syvemmälle. Tarkistuskuopasta löytyi palanutta luuta pieninä hippuina, ja punertava maa-aines (todennäköinen kulttuurikerros) jatkui muokkauskerroksen alapuolelta noin 40 cm syvyyteen. Kerroksen yläosasta löytyi hienoksi jauhaantunutta hiiltä 9x5 cm alalta.

Koeojan kaakkoispäässä muokkauskerros 25 cm ja hiekka 5 cm syvyydessä, kokonaissyvyys oli 30 cm. Koeojan luoteispäässä muokkauskerros oli 25 cm, savi 10 cm, kokonaissyvyys 35 cm.



Koeoja nro 5. Luoteeseen (vas). Historiallisen ajan kerrosta, jossa fajanssia ja astialasia koejassa nro 5 (oik).



Kulttuurikerrosta kyntökerroksen alapuolella koejassa nro 5.

### Koeoja 6

Koeojan kaakkoispäästä lähtien tuli esiin nokinen sekoittuneen kerroksen alue, jossa näkyi punaiseksi ja valkoiseksi palanutta hiekkaa noin 4 m matkalla. Koeojan yläosasta löytyi maakuopan haudatun eläimen osittain maatuneet jäännökset. Maakuopan koko näkyviltä osin oli 1,6x0,9 m. Koeojan keskivaiheilla, siihen nähden poikittainen, pieni palomaa-alue 0,8 m alalla. Siinä oli keskellä hiiltä, sen ympärillä valkoiseksi palanutta hiekkaa ja sen ympärillä punaiseksi palanutta hiekkaa.

Koeojan alaosan eli luoteisosan puolelta löytyi punertavan hiekan alueelta palanutta luuta pieninä hippuina noin 4 m matkalta. Siitä alarinteeseen maa-aines oli savea.

Koeojan kaakkoispäässä muokkauskerros 30 cm, hiekka 10 cm, kokonaissyvyys 40 cm. Koeojan luoteispäässä muokkauskerros 25 cm, savi 10 cm, kokonaissyvyys 35 cm.



Koeja nro 6 (vas). Kaakkoon. Koeja nro 6. Luoteeseen (oik).



Resenttiä palokerrosta koeijan nro 6 kaakkoispäässä (vas). Luoteeseen (oik).

## Koeja 7

Koeijan kaakkoispäästä lähtien oli nokinen sekoittuneen kerroksen alue 6 m matkalla.

Koeijassa havaittiin punertavaa maa-ainesta, jossa oli pieniä palaneen luun palasia ja hippuja sekä kvartsi-iskoksia (kulttuurikerrosta) kahdessa eri kohdassa. Niistä kaakkoisemmassa kohdassa todettiin punertavan maa-aineksen kerrosta 7 m matkalla, samoin luoteisemmassa kohdassa. Niiden välissä oli 4 m matkalla vaaleampaa hiekkaa, jossa ei havaittu kvartseja eikä palanutta luuta.

Toisen kulttuurimaa-alueen kohdalle kaivettiin koeijan poikki kapea kaivanto (pituus 1,3 m, leveys 0,2 m), jolla tarkistettiin punertavan kerroksen paksuutta. Sitä oli enimmillään 17 cm pelto-mullan alapuolella.

Koeijan kaakkoispäässä muokkauskerros oli 30 cm ja hiekka 10 cm syvyydessä, kokonaisyvyys oli 40 cm. Koeijan luoteispäässä muokkauskerros oli 25 cm syvyydessä, savi 5-10 cm, kokonaissyvyys oli 30–35 cm.



Koeoja nro 7. Luoteeseen. Koeoja nro 7. Kaakkoon.

### Koeoja 8

Koeojan kaakkoispäästä lähtien oli nokinen sekoittuneen kerroksen alue 4 m matkalla. Sen kohdalla, koeojan poikki viistosti, tuli esiin kapea (30–40 cm levyinen) humuksen ja kivennäismaan sekoittunut alue, joka todettiin ojamaiseksi kaivannoksi.

Koeojan kaakkoisosassa havaittiin, nokisesta sekoittuneesta maa-alueesta lähtien, punertavaa hiekkaa, jossa oli pieniä palaneen luun palasia ja hippuja sekä kvartsi-iskoksia (kulttuurikerrosta) 12 m matkalla. Sitä rikkoi em. ojamainen kaivanto 10 m matkalla. Koeojan luoteisosassa havaittiin punertavaa hiekkaa, pari palaneen luun palaa ja luhippuja 4 m matkalla.

Koeojan kaakkoispäässä muokkauskerros oli 25–30 cm, hiekka 5 cm syvyydessä, kokonaisuus 40 cm. Koeojan luoteispäässä muokkauskerros oli 30 cm, savi 10 cm syvyydessä, kokonaisuus oli 40 cm.



Koeoja nro 8. Luoteeseen. Koeoja nro 8. Kaakkoon.



Kivikautista kulttuurikerrosta koejassa nro 8 (vas). Resentti kaivanto ja vihreää ikkunalasia mitan yläpuolella oikealla. Kivikautinen kvartsi mitan alapuolella vasemmalla. Koejoja nro 8 (oik).



Kvartsi-iskos koejassa nro 8 (vas.). Resentti oja koejassa nro 8 (oik.).

### Koejoja 9

Kaivannon yläosassa paljastui 60x40 cm kokoinen nokilaikku. Sen lähellä oli sekoittunut, noki-  
nen kerros, jossa näkyi rapautunutta (palanutta) kiveä, tiiltä ja vihreää tasolasia 1 m matkalla.

Yläosan sekoittuneesta alueesta lähtien havaittiin punertavaa hiekkaa lähes yhtenäisesti noin  
35 m matkalla. Siitä tuli pieniä palaneen luun palasia ja hippuja sekä kvartsi-iskoksia (kulttuuri-  
kerrosta). Ko. alueen keskivaiheilla oli kuitenkin vaaleamman hiekan alue.

Alemman kulttuurimaa-alueen kohdalle kaivettiin koejoan poikki kapea kaivanto (pituus 1,3 m,  
leveys 0,2 m), jolla tarkistettiin punertavan kerroksen paksuutta. Sitä oli enimmillään 18 cm pel-  
tomullan alapuolella.

Koejoan kaakkoispäässä muokkauskerros oli 25 cm, hieta 5 cm syvyydessä, oli kokonaissyvyys  
30 cm. Koejoan luoteispäässä muokkauskerros oli 25–30 cm, savi 5-10 cm syvyydessä, koko-  
naissyvyys 40 cm.



Koeja nro 9. Luoteeseen.



Palanutta luuta koejassa nro 9 (vas.). Kivikautista kulttuurikerrosta koejassa nro 9 (oik).

### Koekuoppa 1

Koko 70x70 cm, syvyys 37 cm. (N 6710069.4 E 422842.2)

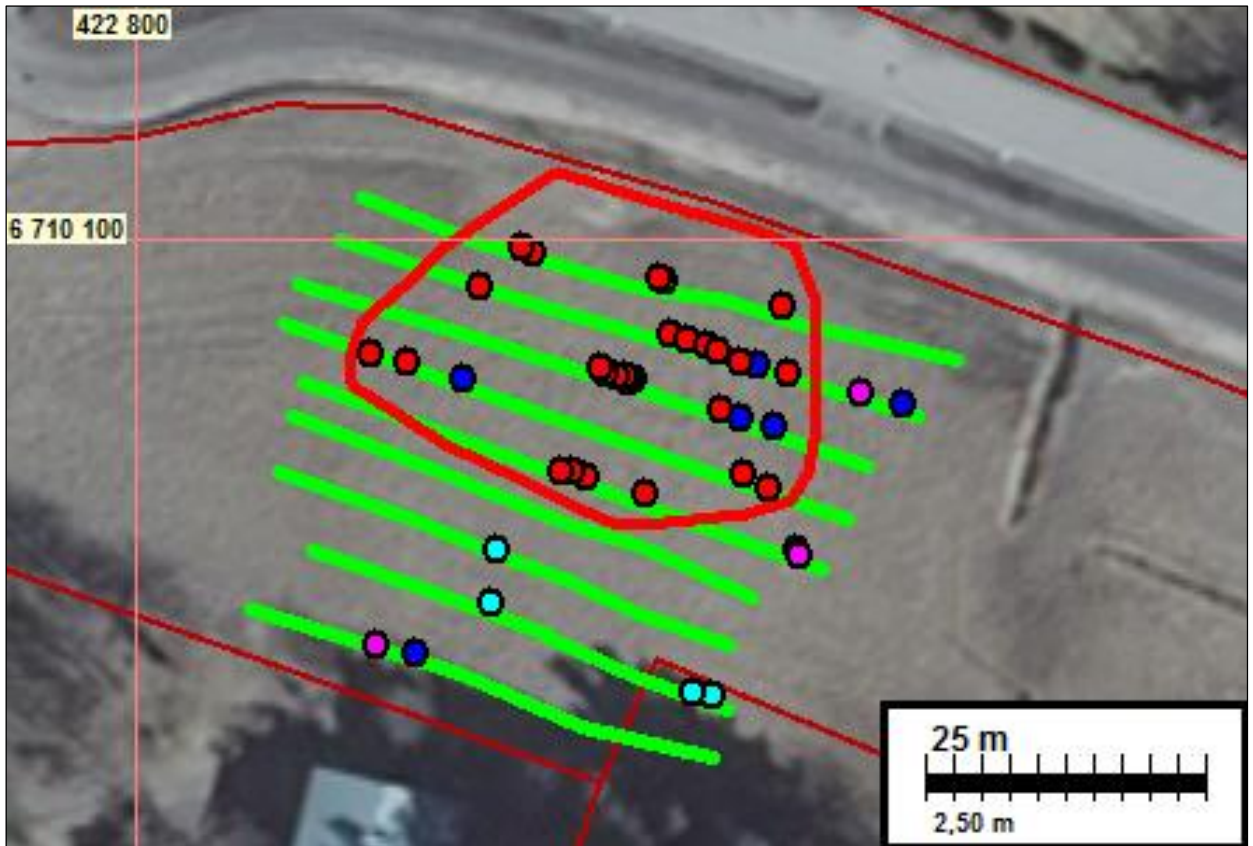
Muokkauskerros 25 cm, sen alta noen, hiilen, humuksen ja tiilenpalojen sekainen kerros, jossa myös isompia kappaleita tiiltä. Ei kaivettu pohjaan.



Koekuopan nro 1 sekoittunutta kerrosta ja tiilenkappaleita.



## Löydöt



Löytölevintä kartalla: Punainen pallo =luu, sininen pallo=kvartsi, turkoosi pallo= punasavikeramiikka, vaaleanpunainen pallo = historiallisen ajan löytöjä (lasi, fajanssi, rauta-avain).

nro	N	E	Z	Koejoja nro	Löytölaji	Konteksti	x=Otettu talteen
1	6710062,94	422824,99	39.91	1	Kvartsi	sekoittunut	X
2	6710067,38	422831,63	39.43	2	punasaviker. tai tiiltä		X
3	6710066,34	422832,53	38.72	2	palamaton luu		-
4	6710059,22	422851,43	41.73	2	punasaviker.		X
5	6710059,56	422849,72	41.68	2	punasaviker.		X
6	6710059,45	422850,98	42.01	2	tiiltä		X
7	6710072,32	422832,27	39.90	3	luu, keramiikka		X
8	6710085,26	422868,53	40.96	8	Kvartsi	sekoittunut	X
9	6710086,31	422864,79	40.93	8	tasolasia		X
10	6710077,19	422845,39	40.58	5	luu		-
11	6710078,86	422840,20	39.77	5	luu		-
12	6710079,28	422839,11	39.63	5	luu		-
13	6710079,24	422838,10	39.82	5	luu		-
14	6710089,72	422821,08	37.22	6	luu		-
15	6710089,01	422824,31	38.66	6	luu		-
16	6710087,44	422829,34	37.76	6	Kvartsi	kulttuurikerros	X
17	6710078,93	422854,25	40.56	6	luu		-
18	6710077,71	422856,49	41.29	6	luu		-
19	6710083,22	422857,07	40.43	7	Kvartsi	kulttuurikerros	X
20	6710084,00	422854,12	40.18	7	kvartsi	kulttuurikerros	X

21	6710084,76	422852,14	40.93	7	luu	kulttuurikerros	X
22	6710087,60	422844,58	40.40	7	luu		-
23	6710087,44	422844,19	39.38	7	luu		-
24	6710087,53	422844,14	39.37	7	luu		-
25	6710087,35	422843,88	39.77	7	luu		-
26	6710087,72	422843,82	39.84	7	luu		-
27	6710087,75	422843,03	40.08	7	luu	kulttuurikerros	X
28	6710087,93	422841,97	40.14	7	luu		-
29	6710088,39	422841,56	39.82	7	luu		-
30	6710095,68	422830,63	39.19	8	luu		-
31	6710091,42	422847,80	40.19	8	luu		-
32	6710091,09	422849,25	40.92	8	luu		-
33	6710090,49	422850,98	40.57	8	luu		-
34	6710090,09	422852,01	40.36	8	luu		-
35	6710089,09	422854,07	40.10	8	luu		-
36	6710088,78	422855,52	40.30	9	kvartsi	kulttuurikerros	X
37	6710087,93	422858,23	40.98	8	luu		-
38	6710094,04	422857,87	40.25	9	luu		-
39	6710096,19	422847,17	39.58	9	luu		-
40	6710096,58	422846,70	39.43	9	luu		-
41	6710098,78	422835,44	38.49	9	luu	kulttuurikerros	X
42	6710099,35	422834,56	38.98	9	luu		-
43	6710099,74	422832,55	37.76	9	palanut savi	kulttuurikerros	X
50	6710072,21	422858,89	41.31	5	lasiastian osia	sekoittunut	-
51	6710071,83	422859,16	41.35	5	fajanssia	sekoittunut	-
52	6710063,86	422821,60	38.02	1	avain		-



Rauta-avain koejasta nro 1 (vas). Kvartsi-iskos koejassa nro 7 (oik).

### Yhteenveto ja tulkinta

Asuinpaikan alue saatiin tutkittua sen luonteen, laajuuden ja säilyneisyyden selvittämiseksi. Se edellytti kuitenkin koeojien, joskin suhteellisen kapeiden, kaivamista riittävän pienin välein. Harvemmin välein kaivetuista koeojista ei olisi saanut tarpeeksi luotettavaa kuvaa. Tiheämmällä verkostolla taas ei välttämättä olisi saatu mitään olennaista lisäinformaatiota selvitetävänä olleisiin seikkoihin.

Tutkimuksessa selvisi, että kivikautisen asuinpaikan alueella on myöhään historiallisella ajalla ollut ainakin yksi rakennus, mutta havaintojen perusteella niitä on todennäköisesti ollut useita.

Rakennuksen jäännöksistä oli useassa kohdassa jäljellä kookkaita kiviä, todennäköisesti peruskiviä. Lisäksi yhdessä kohdassa oli kiveystä, jossa voimakkaasti rapautuneita (palaneita), suhteellisen pieniä kiviä. Todennäköisesti kyseessä on uunin jäännös. Monissa kohdissa oli jäljellä myös maatunutta puuta, todennäköisesti rakennusten puurakenteista. Kauttaaltaan näihin jäännöksiin liittyi hiiltä, nokea ja humusta sekä kivennäismaata sisältävä kerros. Hiiltä ja nokea osoittautui olevan laajalla alalla, mikä viittaa siihen, että yksi tai useampi rakennus on palanut.

Vuoden 1963 peruskartalta (302201 Askola) näkyy, että tutkimusalueen kohta on peltoa, samoin myös lähiympäristö pääosin. Lounaispuolella on pienehkö peitteinen alue, jolla nykyisin on omakotitalo. Vuoden 1912 taloudellisen kartan (Lehti 3:7, Lahti) mittakaava (1:100 000) on sellainen, että siitä voi tehdä vain suurpiirteisiä päätelmiä. Kartan perusteella näyttää kuitenkin siltä, että kyseiselle alueelle ei ole merkitty taloa. Vuoden 1873 senaatinkartalla (X/33) alue on kokonaan peltoa. Vuoden 1785 kartalla (Askola och Wakkola: Karta öfver egorne med delningsinstrument 1782–1785) alue on pääosin peltoa, ja talotonttia sinne ei ole merkitty. Edellä esitetyn perusteella, kuten myös maastohavaintojen nojalla, kyseinen historiallisen ajan rakennus vaikuttaa olevan lyhytikäinen ja nuorta perua.

Kyseiseen kerrokseen ja rakenteisiin liittyi myöhäisen historiallisen ajan rikkonaisten esineiden kappaleita: tiiltä, fajanssia, punasavikeramiikkaa, kirkasta ja vihreää tasolasia (ikkunalasia), vihreää astialasia, rautaesineitä ja rautanauloja. Historiallisen ajan rakenteiden, kerrosten ja löytöjen keskinäinen konteksti on selvä ja yhtenäinen. Paikalliset asukkaat kertoivat, että paikalla olisi ollut talo 1800-luvun puolivälin tienoilta 1900-luvun alkuun.

Muutamista paikoista historiallisesta kontekstista löytyi myös kvartsi-iskoksia – kuten myös muokkauskerroksesta. Paikoin mahdollista kivikautista kulttuurikerrosta (punertavaa hiekkaa ja palaneen luun hippuja) oli historiallisen ajan kerroksen vieressä tai siinä kiinni. Historiallisen ajan asutusvaiheen kerros ja siihen liittyvät rakenteet jatkuivat yleensä syvemmälle kuin muokkauskerros, paikoin niin syväälle, että kivikautista kulttuurikerrosta ei ollut voinut säilyä. Asuinpaikalla todettiin myös muutamia moderneja kaivantoja ja muita häiriöitä.

Edellä esitetty merkitsee sitä, että osa kivikautisesta asuinpaikasta on tuhoutunut myöhäisen historiallisen ajan maankäytön yhteydessä. Mahdolliset kivikautiset rakenteet ja kulttuurikerros sekä niihin liittyvien esineiden arkeologinen konteksti on tuhoutunut ja häiriintynyt tietyistä osin niin horisontaalisesti kuin vertikaalisesti. Vuoden 2015 tutkimuksen perusteella tämä näyttää koskevan erityisesti asuinpaikan eteläosaa. Havaintojen perusteella pohjoisosa näyttää säilyneen paremmin.

Kivikautisen asuinpaikan pohjoisosasta paljastui vierekkäisistä koeojista muokkauskerroksen alta useista kohdin punertavaa hiekkaa, joista löytyi paikoin kauttaaltaan palaneen luun hippuja sekä muutamista kohdista pieniä kappaleita palanutta luuta sekä kvartsi-iskoksia. Osassa koeojia yhtenäistä kulttuurikerrosta näyttää olevan horisontaalisesti usean metrin matkalla. Säilyneen kerroksen paksuutta selvitettiin kolmessa kohdassa, ja paksuudet ovat: 17 cm, 18 cm ja 40 cm.

Oheisessa kartassa (sivulla 7) esitetään asuinpaikan rajausta (varoalueineen) koeojista saatujen havaintojen ja löytöjen perusteella. Kartalle ei ole merkitty niitä paikkoja, joissa on historiallisen ajan rakennusten ja rakenteiden jäännöksiä ja joilta kohdin kivikautinen asuinpaikka on tuhoutunut. Punaiset pisteet kartalla kuvaavat niitä kohtia, joista palaneen luun ja kvartsien löytöpaikat on mitattu tarkkuus-gps-laitteella. Palanutta luuta osana kulttuurikerrosta oli huomattavasti useammassa kohdassa, kuitenkin palaneen luun levintä kokonaisuudessaan oli kartan osoittama –

esiintymien reunojen dokumentointiin kiinnitettiin erityistä huomiota. Vaikka otetaan huomioon myöhäisen historiallisen ajan maankäytön häiriöt asuinpaikalla, näyttää siltä, että kivikautinen asuinpaikka on kahdella eri korkeustasolla.

### **Tulos**

Asuinpaikka rajattiin. Muinaisjäännöksen uuden rajauksen sisäpuolella on hyvin eri tavoin säilyneitä osia kivikautisesta asuinpaikasta. Asuinpaikan pohjoisosassa kulttuurikerros löytöineen näyttää muokkauskerroksen alapuolella säilyneen suhteellisen hyvin ja jopa horisontaalisesti yhtenäisenä. Eteläosassa on laajahkoja tuhoutuneita kohtia, ja kivikautinen kulttuurikerros näyttää sirpaleiselta ja hajanaiselta niin horisontaalisesti kuin vertikaalisesti.

Kivikautiseen asuinpaikkaan kuuluvia rakenteita ei löytynyt. Sellaiset, esim. kuoppalieden jäännökset, ovat kuitenkin niin pienialaisia, että niiden löytyminen ko. kaltaisessa tutkimuksessa on hyvin sattumanvaraista. Ottaen huomioon, että säilyneen asuinpaikan osalta palanutta luuta oli lähes kauttaaltaan, on hyvin todennäköistä, että asuinpaikalla on ollut ainakin yksi tulisija, luultavasti myös muita rakenteita. Sellaisten löytäminen, sikäli kuin ne ovat säilyneet, edellyttää käytännössä yleensä koko alueen kattavia arkeologisia kaivauksia.

13.1.2016

Hannu Poutiainen  
Timo Sepänmaa



Tutkimusaluetta ennen koeojien kaivamista. Lounaaseen.

### **Lähteet**

Peruskartta 302201 Askola v. 1963. Maanmittaushallitus.

Senaatinkartta X, 33 v. 1873. Maanmittaushallituksen historiallinen kartta-arkisto. Kansallisarkisto Askola; Askola och Wakkola: Karta öfver egorne med delningsinstrument 1782–1785. B6c:8/2-8.

Maanmittaushallituksen uudistusarkisto. Kansallisarkisto.

Suomen taloudellinen kartta 1:100 000: (kihlakunnankartta) = Finlands ekonomiska karta 1:100 000: (häradskarta) - Lehti = Blad 3:7, Lahti. V. 1912. Kansallisarkisto.